

LÍNGUA PORTUGUESA

Texto para as questões 01 a 04:

Fragmento de “Dom Casmurro” (Machado de Assis)

Uma noite destas, vindo da cidade para o Engenho Novo, encontrei no trem da Central um rapaz aqui do bairro, que eu conheço de vista e de chapéu.

Cumprimentou-me, sentou-se ao pé de mim, falou da lua e dos ministros, e acabou recitando-me versos. A viagem era curta, e os versos pode ser que não fossem inteiramente maus. Sucedeu, porém, que, como eu estava cansado, fechei os olhos três ou quatro vezes; tanto bastou para que ele interrompesse a leitura e metesse os versos no bolso.

— Continue, disse eu acordando.

— Já acabei, murmurou ele.

— São muito bonitos.

Vi-lhe fazer um gesto para tirá-los outra vez do bolso, mas não passou do gesto; estava amuado.

No dia seguinte entrou a dizer de mim nomes feios, e acabou alcunhando-me Dom Casmurro. Os vizinhos, que não gostam dos meus hábitos reclusos e calados, deram curso à **alcunha**, que afinal pegou. Nem por isso me zanguei.

QUESTÃO 01

O livro Dom Casmurro de Machado de Assis trata do personagem protagonista Bento Santiago, que narra a história de sua vida. Ele é um homem próximo dos 60 anos, que, supostamente, teria muito o que contar. Porém fica evidente que seu interesse pela própria biografia tem um foco bastante direcionado: o relacionamento com a jovem Capitu, a vizinha que se tornou o grande amor de sua vida.

Com base nestas considerações, observa-se que o fragmento da obra apresenta um episódio em que o personagem protagonista:

- A) interrompe a leitura de poesias
- B) conhece sua amada Capitu
- C) zanga-se pelo tratamento que recebeu no trem
- D) demonstra revolta com os seus vizinhos
- E) recebe o apelido de Dom Casmurro

QUESTÃO 02

Por qual motivo o personagem Bentinho não dá atenção ao rapaz que recita poesias dentro do trem?

- A) a preocupação com seus vizinhos
- B) não gostar de poesias
- C) encontrar-se cansado
- D) sentir-se zangado
- E) encontra-se faminto

QUESTÃO 03

A expressão “dizer de mim nomes feios” sublinhada no texto significa que o personagem protagonista

- A) foi insultado com palavras
- B) insultou o poeta
- C) não deu atenção ao jovem poeta
- D) recebeu o apelido merecido
- E) blasfemou contra a igreja

QUESTÃO 04

A expressão “alcunha” em negrito no texto é sinônimo de:

- A) sobrenome
- B) codinome
- C) cônjuge
- D) patente
- E) gentileza

QUESTÃO 05

A alternativa que apresenta somente verbos é

- A) fechei, interrompesse, metesse, versos
- B) falou, acabou, era, bairro
- C) fossem, sucedeu, estava, quatro
- D) encontrei, conheço, cumprimentou, sentou
- E) continuou, disse, deram, afinal

QUESTÃO 06

Analise as figuras:

Figura 1 – The Beatles

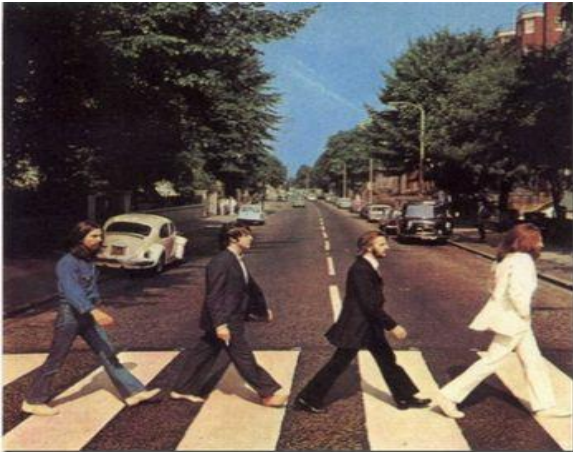
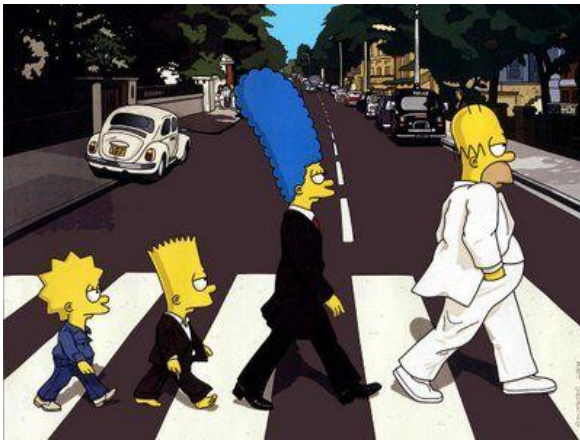


Figura 2 – Os Simpsons



As figuras 1 e 2 apresentam uma relação de

- A) hipertexto
- B) coesão e coerência
- C) correção gramatical
- D) intertextualidade
- E) musicalidade

QUESTÃO 07

A alternativa que apresenta erro ortográfico é:

- A) majestade
- B) carangueijo
- C) berinjela
- D) exceção
- E) calabresa

QUESTÃO 08

Analise a oração: “O campus Colinas oferta ensino de qualidade”.

A alternativa que apresenta a classificação sintática correta é

- A) ensino de qualidade – objeto indireto
- B) oferta – verbo intransitivo
- C) O campus Colinas – sujeito
- D) Colinas – adjunto adverbial
- E) O – vocativo

QUESTÃO 09

Na oração “A menina lia Machado de Assis”, observa-se o uso de qual figura de linguagem?

- A) Personificação
- B) Paráfrase
- C) Hipérbole
- D) Catacrese
- E) Metonímia

QUESTÃO 10

A única frase **ERRADA** quanto à concordância nominal é

- A) A bagagem estava meia escondida no ônibus
- B) Seguem anexas as questões do seletivo
- C) É permitida a entrada de bovinos na região
- D) Água é bom
- E) A empregada respondeu: - Muito obrigada!

MATEMÁTICA

QUESTÃO 11

Quantos números de dois algarismos temos entre 10 e 50, que terminam com o algarismo 1?

- A) 6
- B) 0
- C) 2
- D) 4
- E) 7

QUESTÃO 12

O resultado da expressão numérica abaixo é

$$(-2)^2 + 2 \times (5 - 7)^2 + (-3)^3 \times \frac{1}{3}$$

- A) 4
- B) 3

- C) 6
- D) 7
- E) 12

QUESTÃO 13

Uma pessoa dá 2 passos a cada 1 segundo. Quantos passos essa pessoa dará em meia hora?

- A) 5200
- B) 3920
- C) 4200
- D) 4500
- E) 3600

QUESTÃO 14

O preço de um computador é R\$ 1800,00. Para vendas a vista possui desconto de 8,5%. Qual o valor do computador a vista?

- A) R\$ 1.647,00
- B) R\$ 1.420,00
- C) R\$ 1.540,00
- D) R\$ 1.645,32
- E) R\$ 1.712,00

QUESTÃO 15

Uma casa foi vendida por R\$ 158.000,00. Sabendo que a taxa de corretagem é de 7%, qual foi a importância recebida pelo corretor?

- A) R\$ 14.400,00
- B) R\$ 13.000,00
- C) R\$ 11.060,00
- D) R\$ 14.820,00
- E) R\$ 15.200,00

QUESTÃO 16

João, Maria e Pedro pretendem dividir o valor referente à mesada que os seus pais lhe repassaram. O valor total da mesada para os três é de R\$ 800,00. João irá receber $\frac{1}{4}$ da mesada, Maria $\frac{1}{2}$ e Pedro $\frac{1}{4}$. Qual o valor que João irá receber?

- A) R\$ 320,00
- B) R\$ 150,00
- C) R\$ 250,00
- D) R\$ 200,00
- E) R\$ 400,00

QUESTÃO 17

Pedro precisa cercar com arame farpado uma área retangular de 50 metros de comprimento e 30 metros de largura. Sabendo que a cerca possuirá 4 fios de arame e o metro do arame custa R\$ 3,00, qual será o custo que Pedro terá para cerca a área?

- A) R\$ 500,00
- B) R\$ 1.920,00
- C) R\$ 900,00
- D) R\$ 1.640,00
- E) R\$ 1.780,00

QUESTÃO 18

A soma de dois números inteiros positivos é 12. A diferença entre o dobro de um dos números pelo outro é 3. Qual é o menor número encontrado?

- A) 15
- B) 9
- C) 10
- D) 12
- E) 5

QUESTÃO 19

O mínimo múltiplo comum entre $(x + 1)$ e $(x - 1)$ será o seguinte resultado

- A) $x^2 - 1$
- B) $x + 2$
- C) $x - 1$
- D) $x - 2$
- E) $x + 1$

QUESTÃO 20

O aluguel que Maria paga todo mês corresponde a quarta parte do seu salário. As despesas com alimentação e transporte correspondem a dois sétimos do seu salário. É **CORRETO** afirmar que o salário que Maria deve receber para que, no final do mês, lhe sobre um valor de R\$620,00 é de aproximadamente

- A) R\$ 1.648,32
- B) R\$ 1.420,00
- C) R\$ 1.336,00
- D) R\$ 2.100,00
- E) R\$ 3.120,00

ATUALIDADES

QUESTÃO 21

Adquirido, em 2013, pelo Facebook por cerca de 19 bilhões de dólares e com a perspectiva de conectar 1 (um) bilhão de pessoas, o aplicativo de celular que tem se popularizado entre crianças, jovens e adultos é

- A) WhatsApp.
- B) Orkut.
- C) Moodle.
- D) Globo.
- E) Snapchat.

QUESTÃO 22

Com relação ao crescimento dos setores da economia no estado do Tocantins, analise a tabela a seguir.

Taxas de crescimento e crescimento médio anual do Produto Interno Bruto (PIB) dos setores da economia do estado do Tocantins entre 2002 e 2009.

SETOR	TAXA DE CRESCIMENTO (2002/2009)	TAXA DE CRESCIMENTO MÉDIO ANUAL (2002/2009)
Agropecuário	78,0%	8,6%
Industrial	73,9%	8,2%
Administração Pública	94,2%	9,9%
Serviços	69,6%	7,8%
Impostos	54,6%	6,4%

Fonte: Adaptado de Araújo, A. F. V. (2012).

Ao analisar a tabela acima, é possível concluir que:

- A) o setor da indústria ocupa o segundo lugar no ranking dos setores da economia com a maior taxa de crescimento médio anual.
- B) os impostos apresentam uma taxa de crescimento maior que o setor de serviços.
- C) o setor da administração pública no estado do Tocantins apresentou a maior taxa de crescimento médio anual.
- D) o setor da agropecuária apresentou uma suave queda na taxa de crescimento.
- E) o setor da administração pública apresentou a menor taxa de crescimento entre os anos de 2002-2009.

QUESTÃO 23

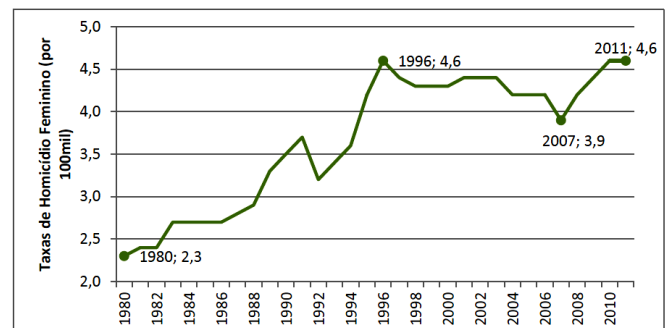
Além de um possível isolamento ou queda do rendimento escolar, crianças e adolescentes que passam por humilhações racistas, difamatórias ou separatistas podem apresentar doenças psicossomáticas e sofrer de algum tipo de trauma que influencie traços da personalidade. Em alguns casos extremos, pode chegar a afetar o estado emocional do jovem de tal maneira que ele opte por soluções trágicas, como o suicídio.”
Revista Nova Escola. (2009)

As características apresentadas no texto acima referem-se a prática de

- A) esportes radicais.
- B) estresse.
- C) solidariedade.
- D) bullying.
- E) patriotismo.

QUESTÃO 24

Nas últimas décadas tem aumentado o número de casos de violência contra a mulher no Brasil. O gráfico a seguir revela esta realidade apresentando a evolução das taxas de homicídio de mulheres (por 100 mil) no Brasil entre os anos de 1980-2010.



Fonte: WASELFISSZ, J. J. (2013)

Após a análise do gráfico é correto afirmar que

- A) em 2007, a Taxa de Homicídio por 100 mil mulheres aumentou com relação ao ano de 1996.
- B) em 1980, observa-se a menor Taxa de Homicídio por 100 mil mulheres entre os anos de 1980-2010.
- C) o número de mulheres vítimas de homicídios em 2011 é o maior da história.
- D) entre os anos de 1996 e 2007, é possível observar um aumento significativo da Taxa de Homicídio por 100 mil mulheres
- E) em 2010 a Taxa de Homicídio por 100 mil mulheres é diferente da taxa de 1996.

QUESTÃO 25

Em 2014, pela primeira vez, uma jovem de apenas 17 anos defensora dos direitos humanos das mulheres e do acesso à educação para meninas, foi homenageada com o Prêmio Nobel da Paz.

O texto refere-se a ativista paquistanesa

- A) Anita Garibaldi
- B) Yoani Sánchez.
- C) Joana D'arc.
- D) Madre Teresa.
- E) Malala Yousafzai.

GEOGRAFIA

QUESTÃO 26

A Translação é o movimento executado pela Terra ao redor do sol, em órbita elíptica. Tem a duração de 365 dias, 5 horas e 48 minutos. A diferença (5 horas e 48 minutos) entre o tempo de duração oficial de um ano civil (365 dias) e a duração real do movimento de translação é corrigida de quatro em quatro anos acrescentando-se um dia a mais no mês de fevereiro. O ano em que ocorre esse evento é chamado de ano

- A) primário
- B) centenário.
- C) binômio.
- D) anônimo.
- E) bissexto

QUESTÃO 27

Presidente do Brasil entre 1956-1961, conhecido pelo seu dinamismo e por ser um visionário, seu governo foi marcado pela construção de Brasília e pelo forte estímulo à industrialização, pelos grandes investimentos estatais destinados à infra-estrutura e à dinamização do setor de bens de produção. Referimo-nos a

- A) Fernando Henrique Cardoso.
- B) Getúlio Vargas.
- C) João Goulart.
- D) Jucelino Kubitschek de Oliveira.
- E) Fernando Collor de Mello.

QUESTÃO 28

As regiões metropolitanas das cidades têm forte integração econômica e estão integradas por migrações pendulares, que é o movimento

- A) diário de trabalhadores entre o local de moradia e o local de trabalho.
- B) de migrantes entre diferentes cidades.
- C) de migrantes de cidades menores para cidades maiores.
- D) da população rural em direção aos grandes centros urbanos.
- E) de trabalhadores rurais em busca de trabalhos em áreas urbanas.

QUESTÃO 29

No Brasil, aproximadamente 80% da população das favelas concentram-se nas regiões metropolitanas e 70% das moradias são construídas pelos próprios moradores, em regime de mutirão. Assinale a alternativa que indica a região brasileira que concentra a maior população favelada do país.

- A) Centro-oeste
- B) Nordeste.
- C) Sudeste
- D) Norte.
- E) Sul.

QUESTÃO 30

Imagine que você tenha de fazer a leitura do mapa de Colinas do Tocantins com a localização das indústrias que recentemente se instalaram nessa área. Considerando que o referido mapa foi confeccionado na escala de 1:50.000, você pode inferir que ele

- A) mostrará com detalhes as indústrias e suas localizações.
- B) possibilitará a visualização das áreas onde estão instaladas as indústrias.
- C) facilitará a visualização dos detalhes das unidades industriais, por ser construído numa escala grande.
- D) permitirá a visualização e o detalhamento das indústrias têxteis, por ser construído numa escala pequena.
- E) precisará de uma escala muito maior pra conseguir descrever a realidade.

HISTÓRIA

QUESTÃO 31

“Incoerente”, “desrespeitosa”, “tendenciosa”, esses foram alguns dos adjetivos dado à reportagem de Caco Barcelos, sobre a educação nos colégios militares de Goiás. A questão é controversa, algumas pessoas são contrárias a educação militar, acusando-a de repressora. Esse ponto foi um dos aspectos criticados por alunos, ex-alunos, pais e funcionários dos Colégios Militares em reportagem do “Profissão Repórter”. Uma aluna afirma em sua rede social que nunca viu os professores serem censurados e obrigados a chamar a Ditadura/Golpe de 1964 de ‘Revolução’. Muito pelo contrário, os professores sempre nos mostraram o {contexto} desse período’, escreveu o aluno George Lucas Ramos Costa Ferreira em um desabafo também no Facebook. (Texto adaptado - “Jornal Opção”). Disponível em: <http://migre.me/o6AtH>, Acesso em: 01/12/2014.

Sobre o período da ditadura militar no Brasil é **INCORRETO** afirmar que:

- A) o período de agitação política, social e econômica é caracterizado pela forte repressão aos que discordavam.
- B) a Lei de Segurança Nacional condenou as torturas da ditadura, auxiliando no processo de redemocratização.
- C) o AI-5 foi um dos mais violentos atentados a democracia, suspendendo os direitos políticos e fortalecendo a ditadura.
- D) o AI-2 publicado em 1965 estabeleceu eleições indiretas para presidente e dissolveu os partidos políticos.
- E) o atentado Riocentro foi organizado por militares linha-dura, insatisfeitos com o processo de abertura política e redemocratização.

QUESTÃO 32

Em 24 de outubro de 1929 a Bolsa de Valores de Nova Iorque, nos Estados Unidos da América, quebrou, influenciando diretamente na economia do Brasil. Por que isso ocorreu?

- A) Porque a base da economia brasileira durante a República Velha era o café e os EUA era o principal importador.
- B) Porque o contexto da globalização gera o chamado “efeito dominó”: estando os mercados interligados, todos serão atingidos.

- C) Porque havia um acordo comercial, “balança favorável”, assinado entre Brasil e EUA desde o período colonial.
- D) Porque os EUA eram o principal financiador do processo de implantação industrial, ocorrido durante o governo de Vargas.
- E) Porque grande parte dos investimentos dos cafeicultores foram feitos nos EUA, assim a crise de 29 atingiu o Brasil.

QUESTÃO 33

Os portugueses foram os pioneiros das expedições marítimas, todavia, a descoberta do “Novo mundo” foi realizada pelos espanhóis. Cristóvão Colombo chegou em 12 de outubro de 1492 à região atualmente denominada América Central, mas não tinha consciência de ter aportado em um novo continente.

Sobre o contexto da chegada dos colonizadores ao “Novo Mundo”:

- I - as terras descobertas pelos espanhóis recebeu o nome de América em homenagem ao seu descobridor, que reconheceu a região como um novo continente.
- II - ao chegaram ao continente os espanhóis encontraram civilizações altamente desenvolvidas: Inca e Asteca, que formavam impérios organizados.
- III - o interesse luso-espanhol pelo novo continente estava relacionado às riquezas que a região geraria para a metrópole, sobretudo os metais preciosos.
- IV - a chegada dos colonizadores portugueses na região atualmente denominada Brasil ocorreu antes da chegada dos espanhóis ao novo continente.

Estão corretas somente as alternativas:

- A) II e IV;
- B) I e II;
- C) III e IV;
- D) I e IV;
- E) II e III;

QUESTÃO 34

Oficialmente, o modo de produção chamado Escravismo acabou no Brasil em 13 de maio de

1888, quando a Princesa Isabel assinou a Lei Áurea.

Sobre o escravismo no país, assinale a resposta **INCORRETA**.

- A) O escravismo colonial diferencia-se do clássico, pois este é constituído de prisioneiros de guerra.
- B) A escravidão africana constituía a base fundamental do modo de produção colonial.
- C) O movimento abolicionista foi o único responsável pela conquista da Lei Áurea.
- D) Castro Alves foi chamado de o “poeta dos escravos”, por sua obra “Navio Negreiro”.
- E) A formação de quilombos foi uma das formas de resistências manifestadas pelos escravos.

QUESTÃO 35

A Idade Média é o período que vai do século V ao XV na Europa, tendo sido pejorativamente designada pelos iluministas como a “Idade das Trevas”.

Dentre os inúmeros aspectos que caracterizaram o período medieval podemos citar, **EXCETO** que:

- A) O modo de produção servil e a relação feudo-vassálica constituem instituições fundamentais para compreensão do feudalismo;
- B) O apogeu da autoridade da Igreja se deu no século XII, criando o Tribunal de Inquisição, com a função de combater e reprimir as heresias.
- C) A arquitetura medieval caracterizou-se pelos estilos Românico e Gótico. A catedral de Notre-Dame é um exemplo do segundo estilo.
- D) As Cruzadas prejudicaram muito a sociedade, afetando o comércio com batalhas constantes e desestabilizando a circulação de moedas.
- E) O reflorescimento do comércio originou uma nova camada social, a burguesia, desestabilizando a sociedade trifuncional.

CIÊNCIAS

QUESTAO 36

Segundo a química vivemos em um mundo de misturas. Isso se deve ao fato de a maioria dos

materiais que conhecemos ser formada por uma gama de diferentes compostos químicos. Veja a composição básica de um copo com água:



- **ÁGUA**
- **SAIS MINERAIS**

O sistema acima representa:

- A) Uma mistura homogênea
- B) Uma mistura heterogênea
- C) Uma suspensão
- D) Um coloide
- E) Uma substância pura

QUESTÃO 37

A tabela periódica é uma ferramenta essencial para o estudante de química, ela sistematiza de forma simples uma série de dados e características. Informações como condutividade elétrica, estado físico em temperatura ambiente e disponibilidade natural, são utilizadas para classificar os elementos em grandes grupos, ilustrados na figura abaixo:

1																	2																		
1	H																	2																	
3	Li	4	Be																	10	Ne														
11	Na	12	Mg																	18	Ar														
19	K	20	Ca	21	Sc	22	Ti	23	V	24	Cr	25	Mn	26	Fe	27	Co	28	Ni	29	Cu	30	Zn	31	Ga	32	Ge	33	As	34	Se	35	Br	36	Kr
37	Rb	38	Sr	39	Y	40	Zr	41	Nb	42	Mo	43	Tc	44	Ru	45	Rh	46	Pd	47	Ag	48	Cd	49	In	50	Sn	51	Sb	52	Te	53	I	54	Xe
55	Cs	56	Ba	57	La	58-71	Hf	72	Ta	73	W	74	Re	75	Os	76	Ir	77	Pt	78	Au	79	Hg	80	Tl	81	Pb	82	Bi	83	Po	84	At	85	Rn
87	Fr	88	Ra	89-103	Rf	104	Db	105	Sg	106	Bh	107	Hs	108	Mt	109	Uun	110	Uuu	111	Uub	112	Uub	113	Uut	114	Uuq	115	Uup	116	Uuq	117	Uup	118	Uuo
89		90	Th	91	Pa	92	U	93	Np	94	Pu	95	Am	96	Cm	97	Bk	98	Cf	99	Es	100	Fm	101	Md	102	No	103	Lr	104		105		106	

(FONTE: <http://migre.me/o6ArG>, acesso realizado dia 14 de novembro de 2014)

Da esquerda para a direita, com exceção do hidrogênio, esses grupos são, respectivamente:

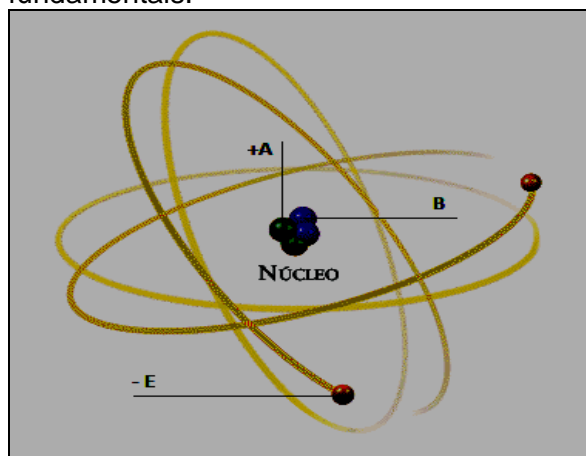
- A) Ametais, Gases Nobres, Metaloides e Metais.
- B) Metaloides, Metais, Ametais e Gases Nobres.
- C) Metais, Metaloides, Ametais e Gases Nobres.

D) Metais Alcalinos, Metais Alcalinos Terrosos, Halogênios e Calcogênios.

E) Metais Alcalinos Terrosos, Metais Alcalinos, Calcogênios e Halogênios.

QUESTÃO 38

Os átomos são as partículas fundamentais da matéria, ou seja, guardam as características químicas de cada elemento químico. A evolução dos modelos atômicos passa pela formulação de modelos como os de John Dalton, J.J. Thomson, Ernest Rutherford e Niels Bohr. Hoje sabemos que os átomos são compostos por três partículas fundamentais.



(FONTE: <http://migre.me/o6Apm>, acesso realizado dia 14 de novembro de 2014)

Na figura acima as partículas fundamentais são ilustradas genericamente com suas respectivas cargas. O nome real das unidades +A, B e - E é, respectivamente:

- A) Elétrons, Nêutrons e Prótons.
- B) Isótopos, Isóbaros e Isótonos.
- C) Nêutrons, Prótons e Elétrons.
- D) Isóbaros, Isótonos e Isótopos.
- E) Prótons, Nêutrons e Elétrons.

QUESTÃO 39

Receita de Água em Pó

“De acordo com estudos recentes, a água potável é um recurso em extinção. Segundo o pesquisador japonês Saka Anagi, dentro em breve não teremos água líquida para bebermos. Assim, convém estocá-la. O melhor método para isso é liofilizá-la, tornando-a um pó claro e limpo. Sem germes nem impurezas.

Para isso, acondiciona-se certa quantidade de água numa autoclave hermeticamente fechada e submete-se a uma pressão negativa (vácuo =

principal componente da cabeça de certos estudantes) de 0,1 mmHg e a temperatura bem baixa (cerca de -60°C). Assim, a umidade desnecessária da água é passada para o estado gasoso por sublimação.”

(Revista Brasileira de Picaretologia Química, ano I, Nº 01; disponível em: <http://migre.me/o6AnN>, acesso realizado em 01 de dezembro de 2014).

A água é uma substância essencial à vida. Como a conhecemos, ocorre naturalmente nos estados sólido, líquido e gasoso em nosso planeta. Os nomes dos processos de conversão da água sólida \rightarrow gasoso, sólido \rightarrow líquido e líquido \rightarrow gasoso, são respectivamente:

- A) evapotranspiração, liquefação e condensação.
- B) fusão, vaporização e sublimação.
- C) ressublimação, fusão e vaporização.
- D) sublimação, fusão e vaporização.
- E) condensação, liquefação e vaporização.

QUESTÃO 40

Para uma mistura composta por areia, sal de cozinha e serragem, a sequência adequada de métodos de separação de misturas que deve ser utilizada para se fracionar esse sistema está representada em:

- A) decantação, filtração e destilação simples.
- B) dissolução fracionada, filtração e destilação simples.
- C) dissolução fracionada, filtração e destilação fracionada.
- D) destilação, decantação e filtração a vácuo.
- E) filtração a vácuo, destilação e decantação

QUESTÃO 41

Você está dentro de um ônibus e este contorna uma curva. O seu corpo tende a permanecer com a mesma velocidade vetorial a que estava submetido antes da curva.



Fonte: <http://migre.me/o6A11>

Qual dos pilares fundamentais da mecânica clássica, também conhecida como mecânica de Newton, esse fenômeno representa?

- A) Queda Livre
- B) 2ª Lei de Newton – Princípio Fundamental da Dinâmica
- C) 3ª Lei de Newton – Princípio da Ação e Reação
- D) Força elástica
- E) 1ª Lei de Newton – Princípio da Inércia

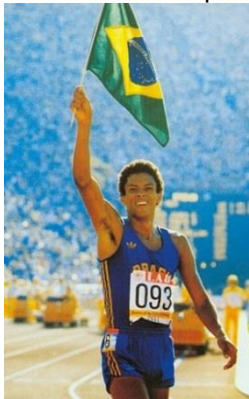
QUESTÃO 42

Considerando que o **Calor** e a **Temperatura** possuem conceitos distintos, admite-se a existência de calor

- A) quando há, necessariamente, transferência de temperatura.
- B) a qualquer corpo.
- C) quando há, necessariamente, transferência de energia
- D) aos corpos que se encontram “quentes”.
- E) quando há, necessariamente transferência de calor

QUESTÃO 43

Joaquim Cruz comemora a única medalha de ouro conquistada pelo Brasil nos Jogos Olímpicos de 1984. Fonte: <http://migre.me/o6Ae5>



Fonte: <http://migre.me/o6Ajj>

Qual a velocidade média percorrida por Joaquim Cruz nas Olimpíadas de Los Angeles ao percorrer 800m em 100s?

- A) 4m/s
- B) 8m/s
- C) 40m/s
- D) 80m/s
- E) 10m/s

QUESTÃO 44

Um móvel desloca – se com movimento retilíneo. Sendo sua posição inicial igual a 20m e sua velocidade igual a 5m/s, qual das funções horárias, a seguir, representa a posição final do móvel em acordo com a variação do tempo?

- A) $S = 20.t + 5$
- B) $S = 20 + 5.t$
- C) $S = 5 + 20.t$
- D) $S = 5.t + 20.t$
- E) $S = 20.t + 5.t$

QUESTÃO 45

A tabela a seguir representa as posições, em função do tempo, ocupadas por um móvel que realiza movimento retilíneo e uniforme.

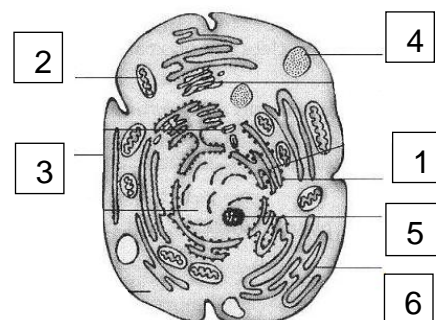
t (s)	0	1	2	3	4	5	6
s(m)	-40	-30	-20	-10	0	10	20

Qual a posição desse móvel num instante $t = 50s$ e em que instante ele passa pela posição $S = 200m$, respectivamente?

(Dados: $s = s_0 + v.t$)

- A) 460m e 24s
- B) 460m e 16s
- C) 500m e 24s
- D) 500m e 16s
- E) 450m e 24s

De acordo com o indicado no desenho abaixo responda as questões 46 e 47.



Fonte: <http://migre.me/o6z5k>

QUESTÃO 46

Em relação às organelas indicadas pelos números 1, 3 e 5 no desenho, pode-se afirmar que

- A) 1 indica lisossomos, 3 indica membrana plasmática e 5 indica nucléolo
- B) 1 indica ribossomos, 3 indica membrana plasmática e 5 indica nucléolo
- C) 1 indica ribossomos, 3 indica carioteca e 5 indica nucléolo
- D) indica mitocôndria, 3 indica parede celular e 5 indica núcleo
- E) 1 indica ribossomos, 3 indica mitocôndria e 5 indica nucléolo.

QUESTÃO 47

Em relação as organelas indicadas pelos números 2, 4 e 6 no desenho, são respectivamente

- A) (2) Núcleo, responsável por produzir energia; (4) lisossomo, armazenam enzimas e agem na renovação de outras organelas; (6) retículo endoplasmático rugoso, transporta proteínas para diferentes partes da célula.
- B) (2) Mitocôndria, responsável por produzir energia; (4) vacúolo digestivo, armazenam enzimas e agem na renovação de outras organelas; (6) retículo endoplasmático rugoso, transporta proteínas para diferentes partes da célula.
- C) (2) Mitocôndria, responsável por produzir energia; (4) lisossomo, armazenam enzimas e agem na renovação de outras organelas; (6) complexo de Golgi, transporta proteínas para diferentes partes da célula.
- D) (2) Mitocôndria, responsável por produzir energia; (4) lisossomo, armazenam enzimas e agem na renovação de outras organelas; (6) retículo endoplasmático rugoso, transporta proteínas para diferentes partes da célula.
- E) (2) Núcleo, responsável por produzir energia; (4) vacúolo digestivo, armazenam enzimas e agem na renovação de outras organelas; (6) complexo de Golgi, transporta proteínas para diferentes partes da célula.

QUESTÃO 48

Filhotes de onças pintadas são onças pintadas. Filhotes de cães boxer são cães boxer. Onças cruzam entre si gerando filhotes, assim como cães boxer ao cruzarem geram filhotes. Porém, onças e cães boxer não podem cruzar e gerar filhotes. Portanto

- A) **Espécie** é o conjunto de indivíduos que na natureza, são capazes de cruzar entre si gerando filhotes férteis.
- B) **Espécie** é todo e qualquer indivíduo presente na natureza.
- C) **Espécie** é o conjunto de indivíduos que podem cruzar com outro conjunto de indivíduos e gerar filhotes.
- D) São **espécies** apenas onças e cães boxer.
- E) **Espécie** é o conjunto de indivíduos que na natureza cruzam podendo ou não gerar filhotes.

QUESTÃO 49

Complete as lacunas

O processo de decomposição é realizado por _____, chamados de decompositores. Isto ocorre quando plantas e animais morrem. Estes microrganismos, fungos e _____, degradam açúcares, gorduras e _____ transformando-os em _____, água e sais minerais. Este processo faz parte da _____ de nutrientes na natureza.

- A) microrganismos, bactérias, proteínas, gás metano, clivagem
- B) microrganismos, protozoários, proteínas, gás carbônico, ciclagem
- C) microrganismos, bactérias, proteínas, oxigênio, ciclagem
- D) microrganismos, vírus, proteínas, gás carbônico, clivagem
- E) microrganismos, bactérias, proteínas, gás carbônico, ciclagem.

QUESTÃO 50

O diagrama abaixo representa



- A) Uma cadeia alimentar com três níveis tróficos.
- B) Uma cadeia alimentar, onde o sapo é o consumidor primário.
- C) Uma cadeia alimentar, onde a planta corresponde ao produtor e a cobra ao consumidor terciário.
- D) Uma teia alimentar, onde a planta corresponde ao produtor e a cobra ao consumidor terciário.
- E) Uma teia alimentar, onde o sapo é o consumidor primário.

PROPOSTA DE REDAÇÃO

- O rascunho não será avaliado, por isso, passe a limpo sua redação na folha definitiva, usando caneta de tinta azul ou preta.
- Lembre-se de obedecer aos seguintes critérios:
 - a) Fidelidade ao tema escolhido, apresentando: coesão, coerência, argumentação, estética e extensão.
 - b) Estrutura: título, introdução, desenvolvimento e conclusão.
 - c) Criatividade e clareza na apresentação das idéias e do título.
 - d) Obediência aos critérios gramaticais.
 - e) Extensão da redação (mínimo de 15 e máximo de 20 linhas).

Faça a análise:



Agora produza um texto dissertativo-argumentativo com o seguinte tema:

A mulher na política brasileira

Rascunho da prova de redação

1. _____
2. _____
3. _____
4. _____
5. _____
6. _____
7. _____
8. _____
9. _____
10. _____
11. _____
12. _____
13. _____
14. _____
15. _____
16. _____
17. _____
18. _____
19. _____
20. _____