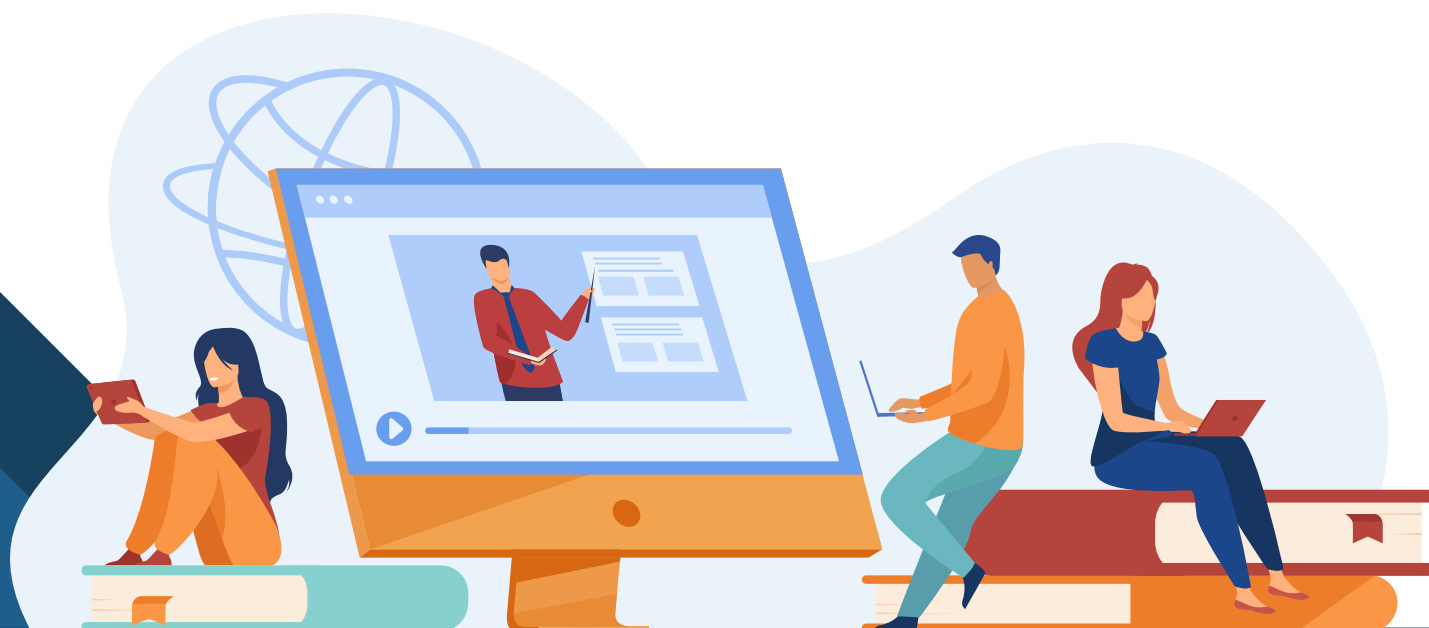


**INSTITUTO  
FEDERAL**  
Tocantins

# PEPE's

Planos Emergenciais de  
Permanência e Êxito

Pró-reitoria de Ensino  
Diretoria de Gestão Educacional





Ministério da Educação  
Secretaria de Educação Profissional e Tecnológica  
Instituto Federal de Educação, Ciência e Tecnologia do Tocantins  
Campus Porto Nacional

Comissão Local de Ações para Permanência e Êxito dos Estudantes do Campus Porto Nacional do IFTO

### PLANO EMERGENCIAL DE PERMANÊNCIA E ÊXITO – CAMPUS PORTO NACIONAL - 2022

Nome da ação	Público-alvo	Detalhamento	Objetivo	Metodologia	Período realização	Responsáveis	Colaboradores	Resultados Esperados
Planejamento Estratégico	Todos os professores, Técnicos Administrativos ligados ao ensino e estudantes	Planejar as ações para retorno das atividades presenciais de forma gradual	Organizar melhor o ambiente de trabalho para um melhor retorno das atividades escolares/acadêmicas	Traçar as estratégias; Dividir os grupos de trabalhos; Convocar as reuniões (agendadas de forma compartilhada) Executar as ações	Início do 1º semestre	Comissão local de retorno gradual	Servidores em geral	Retorno gradual seguro

Organização do Ambiente para aulas que permanecerão remotas	Professores e estudantes	Organização do ambiente Google Classroom quanto à postagem de conteúdos	Deixar organizado o ambiente Google Classroom para o estudante e o professor, organizando os conteúdos e atividades de forma padrão para as disciplinas que continuarão remotas	Organizar os materiais no Google Classroom, com horários, conteúdos/atividades e aulas ao vivo	Início do 1º semestre	Professores	COTEPE e Coordenações de Cursos	Ambiente de aulas (online) organizado.
Formação continuada e planejamento pedagógico	Professores e Técnicos Administrativos	Organização de Palestras, oficinas, reunião geral e com os NDA's	Ofertar formação continuada para os professores e técnicos administrativos para melhoria no processo de ensino e aprendizagem	Definir as temáticas a serem abordadas nas palestras, oficinas que serão desenvolvidas no início de cada semestre	Início de cada semestre	Comissão organizadora	-----	Palestras, oficinas e reuniões realizadas

Canais de Atendimento	Estudantes	Sistematização dos canais de atendimento através da disponibilização das coordenações de cursos e setores Técnicos Administrativos de horário semanal de atendimento via mensageiro instantâneo WhatsApp Business, bem como expor na porta de cada setor	Melhorar a comunicação do <i>Campus</i> com a comunidade	<p>Criar contas no mensageiro instantâneo WhatsApp Business para cada coordenação de curso e setor, disponibilizando dia/hora para atendimento na plataforma;</p> <p>Compilar e divulgar nas redes sociais e nas portas os dias/horários e canais de atendimento de cada setor à comunidade.</p>	Início de cada semestre	Gerência de Ensino, Coordenações de Cursos, CAE, COTEPE, CORES, C PIE, CIEC e Biblioteca	Direção Geral do <i>Campus</i>	Melhoria na comunicação com a comunidade.
Acolhimento Estudantil	Discentes (veteranos e calouros)	Organização do ambiente virtual para acolher de forma calorosa nossos estudantes (veteranos e calouros)	Recepcionar de forma calorosa os estudantes do Campus	Organizar a recepção dos estudantes (veteranos e calouros)	Início de cada semestre	Comissão organizadora	TI e jornalismo	Acolhida realizada de forma satisfatória
Eventos científicos	Discente e comunidade externa	Promoção de eventos científicos ligados aos cursos ofertados	Proporcionar aos estudantes o conhecimento científico	Organizar eventos científicos locais como: SILIC, SILIP, SILOG, workshop, bem como os eventos a nível de IFTO	1º e 2º semestre	Comissão organizadora	TI e jornalismo do <i>Campus</i>	Eventos realizados

<p>Recuperação de conteúdo curricular: estudantes sem acesso online ou com acesso parcial</p>	<p>Estudantes que não acessaram à internet/plataforma Google Classroom ou que possuem baixo rendimento</p>	<p>Os estudantes que não acessaram a plataforma ou que possuem baixo rendimento serão identificados e contatados para a entrega de material impresso ou em arquivo DOC/PDF.</p>	<p>Garantir aos estudantes acesso aos conteúdos.</p>	<p>Fazer levantamento através dos Relatórios de Atividades de Ensino Remoto via SIGA dos estudantes que não realizaram as atividades ou as entregou parcialmente; Contactar os estudantes levantados no item 1; A partir das atividades propostas nas salas de aulas virtuais, fazer a impressão ou disponibilização para envio do material digital; Recolher os materiais impressos ou receber digitalmente; Após a devolução das atividades avaliativas o professor recolhe no campus e atualiza o SIGA.</p>	<p>Durante o ano letivo de 2022</p>	<p>COTEPE</p>	<p>Coordenações de cursos e monitores (caso haja)</p>	<p>Garantia do acesso e êxito da aprendizagem, bem como a permanência dos estudantes.</p>
<p>Recuperação de conteúdo curricular: estudantes com baixo rendimento na aprendizagem.</p>	<p>Estudantes com baixo rendimento na aprendizagem.</p>	<p>Os estudantes serão identificados a partir dos resultados avaliativos de demandas dos professores e conselhos de classe.</p>	<p>Promover a melhoria da aprendizagem dos estudantes</p>	<p>A partir das demandas apresentadas nos instrumentos avaliativos, escutar os professores e demandas dos conselhos de classe, contataremos os estudantes e/ou seus responsáveis para averiguar as causas e combatê-las. Os contatos serão realizados através de telefone.</p>	<p>Durante o ano letivo de 2022 com intensificações após os conselhos de classes bimestrais</p>	<p>COTEPE/CAE/Coordenação de Curso</p>	<p>Professores/estudantes/pais ou responsáveis.</p>	<p>Melhoria na aprendizagem e permanência dos estudantes.</p>

Acompanhamento de estudantes em condição de vulnerabilidade socioeconômica.	Estudantes com vulnerabilidade socioeconômica	Identificar e acompanhar os estudantes em situação de vulnerabilidade socioeconômica procurando minimizar ou sanar as demandas através dos Programas de Assistência Estudantil do IFTO.	Garantir a permanência e êxito dos estudantes.	Identificar os estudantes em vulnerabilidade socioeconômica através das reuniões pedagógicas, atas dos Conselhos de Classe, acompanhamento de atividades remotas, relatos dos docentes e coordenadores e escutas ativas dos estudantes; Acompanhar os pagamentos dos auxílios estudantis; Solicitar auxílios emergenciais e distribuição de cestas básicas, para casos específicos.	Durante o ano letivo de 2022	CAE	Professores, Coordenações de Cursos e Estudantes.	Permanência e êxito dos estudantes.
Eventos esportivos	Estudantes	Participação dos estudantes em jogos	Incentivar os alunos a participarem de competições esportivas	Os professores de educação física que seleciona os times de cada modalidade	Durante o ano letivo de 2022	Professores de Educação Física	CAE, COTEPE e Coordenadores de Cursos	Participação nos eventos
Realização de Conselhos de Classes (Remoto)	Professores e demais setores (Ensino).	Realização de conselhos de classe de modo remoto. Análise de situações dos alunos.	Através do Evento, expor e debater e computar as diversas situações dos alunos durante os bimestres.	Agendar e organizar o ambiente virtual para o evento; Realizar o evento	Abril, junho, outubro e dezembro de 2022.	Coordenadores de Curso.	Professores, COTEPE e CAE	Alinhamento de situações e posições; Melhoria da comunicação no processo de ensino e aprendizagem; Garantia do estudante e comunidade da realização dos Conselhos.

Acompanhamento da saúde mental dos estudantes.	Estudantes	Os estudantes que apresentam algum problema psicológico, em especial aos transtornos de ansiedade, receberão atendimento psicológico	Proporcionar aos estudantes meios para lidar com ansiedade, desânimo e outros problemas identificados pelo psicólogo.	Escutar, através do psicólogo do <i>Campus</i> , os estudantes que necessitam do atendimento, podendo este ser também no formato remoto.	Durante o ano letivo de 2022	Psicólogo	CAE	Estudantes sejam acompanhados e com resultados satisfatórios.
Acompanhamento e Avaliação de Projetos de Pesquisa, Inovação e Extensão	Servidores e Estudantes	Acompanhamento dos editais de pesquisa, inovação e extensão	Acompanhar todas as etapas dos editais de pesquisa, inovação e extensão	Realizar a pré-seleção dos projetos; Apreciar os recursos interpostos; Acompanhar a execução e a avaliação dos resultados dos projetos de pesquisa; Monitorar a execução dos projetos de pesquisa, avaliar e validar o preenchimento das metas e atividades; Providenciar a avaliação dos relatórios parcial e final dos projetos de pesquisa, inovação e extensão; Atestar a conclusão do projeto pesquisa, inovação e extensão.	De acordo com os cronogramas dos editais de 2022.	CPIE	Servidores e Estudantes	Disponibilizar aos servidores e estudantes acesso a todos os editais de pesquisa, inovação e extensão.

<p>Acompanhamento aos estudantes com necessidades específicas</p>	<p>Estudantes com necessidades específicas</p>	<p>Estabelecer contato com os estudantes e seus familiares com o objetivo de mapear os estudantes. Escuta dos alunos e familiares. Acompanhamento multiprofissional, Coordenação e docentes. Disponibilizar equipamentos materiais e pedagógicos de acessibilidade.</p>	<p>Proporcionar com qualidade a inclusão e acessibilidade aos estudantes.</p>	<p>Levantar, através do NAPNE conjuntamente com a CAE e COTEPE estudantes com necessidades específicas; Contactar e fazer a escuta dos estudantes e familiares sobre suas dificuldades; Fazer acompanhamento individual aos estudantes; Aulas com tradução em Libras pelos intérpretes.</p>	<p>Durante o ano letivo de 2022</p>	<p>NAPNE, CAE e COTEPE</p>	<p>Coordenadores e professores</p>	<p>Acompanhamento dos estudantes realizado com sucesso</p>
---	--	---	---	---	-------------------------------------	----------------------------	------------------------------------	--

Porto Nacional/TO, 28 de janeiro de 2022.